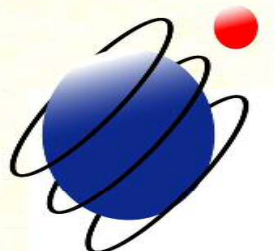




「子育てが楽しくなる家」



みらいテクノハウス

「子育てが楽しくなる家」

Concept

子供たちの笑顔があふれ、どこに居てもお互いの気配を感じることができ、安心して子育てを楽しめる。そのような住まいづくりがこの家のテーマです。

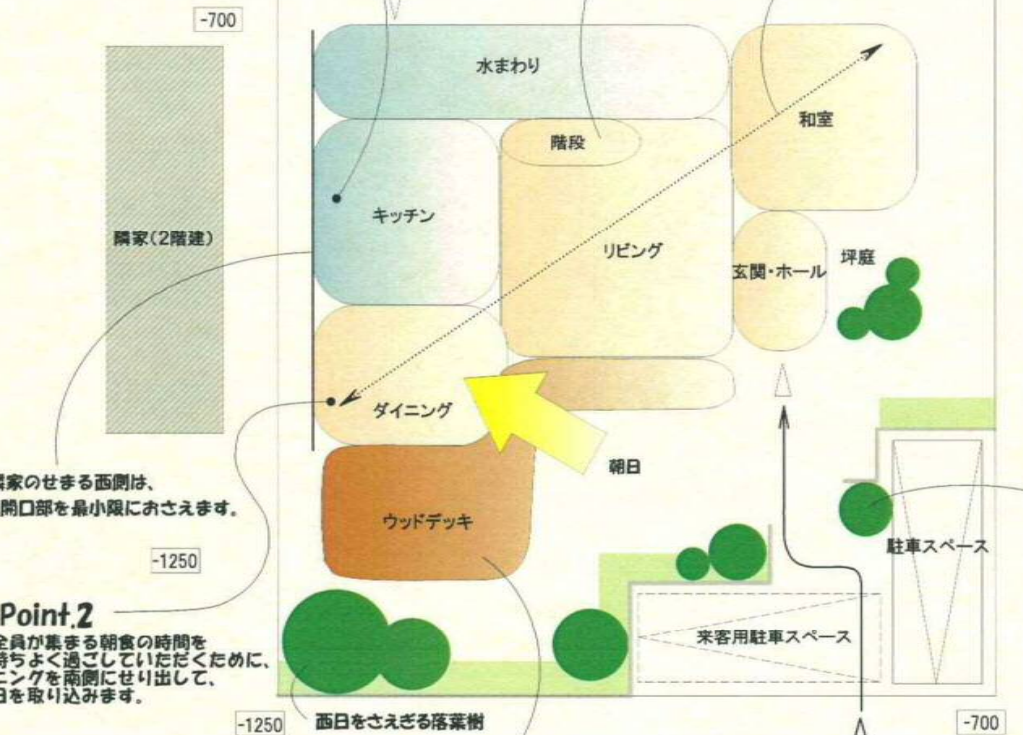
Point.3

家事を効率よく進められるように、水まわりを北西にまとめます。

Point.4

家族が必ず顔をあわせるように、2階へはリビングからあがります。

目の高さの異なる3つの空間は、雁行させてやわらかく繋げます。



隣家のせまる西側は、開口部を最小限におさえます。

Point.2

家族全員が集まる朝食の時間を気持ちよく過ごしていただくために、ダイニングを両側にせり出して、朝日を取り込みます。

バーベキューなども楽しめる広いウッドデッキをダイニングの延長上に設けます。

敷地への出入口は、高低差の少ない南東側に配置します

6m道路



空地

+650

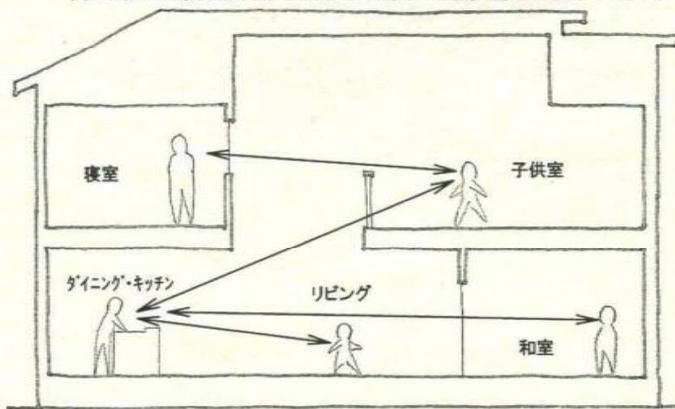
Point.1

リビング・ダイニング・キッチン・階段は仕切りを設けず1つの空間とすることで、広々と使うことができます。リビングに続く和室は、普段はLDKと一体の空間として、必要ときには建具を開閉することで、客間としても使うことができます。

アイストップになるシンボルツリー

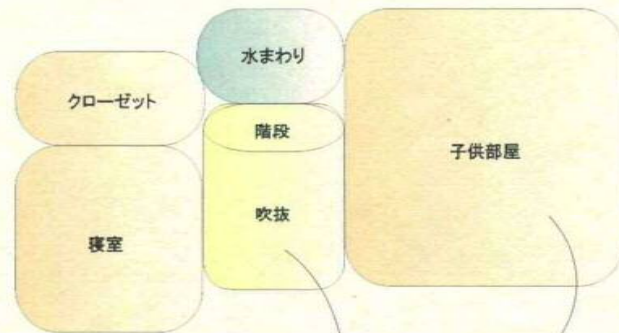
Point.6

中央に設けた吹抜を通して、どこにいてもお互いの気配を感じることができます。



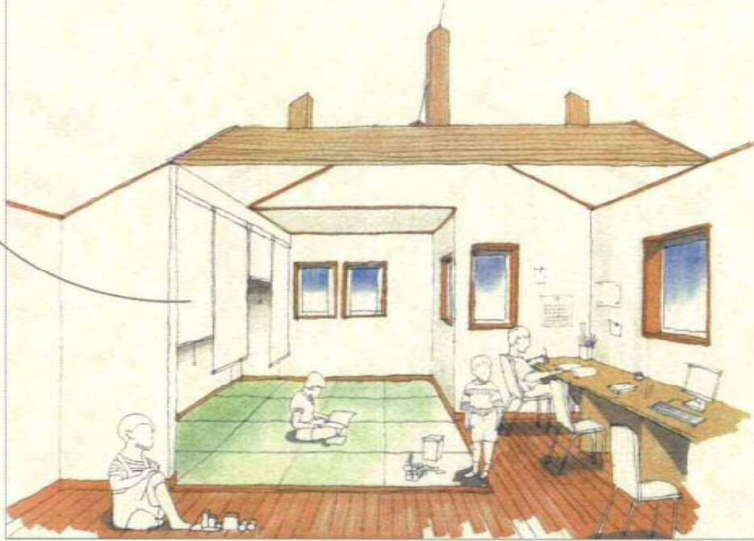
Point.5

はじめは多目的に使うことができるように、1つの大きな空間にしており、子供の成長に応じて仕切ります。



みらいテクノハウス

ロールスクリーンで仕切った収納スペース
開け放せば、8帖のタタミコーナーになり、
家族全員で川の字になっておやすみいただけます。



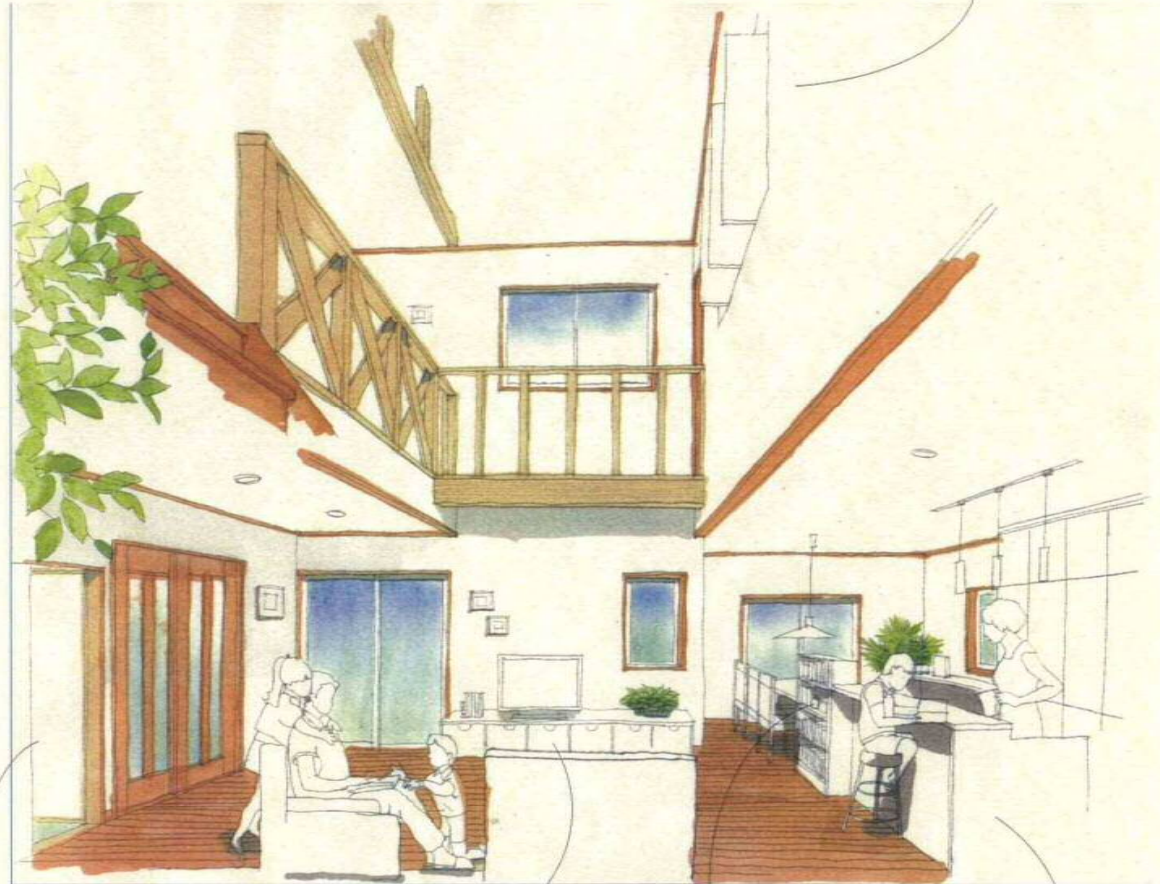
子供室は思い思いのことをしながら
一緒に過ごせるフリースペース



ダイニングに続くウッドデッキ

LDKは仕切りのない広い空間

吹抜けを通して家中どこに居ても家族の気配を感じることができます。



寝室側は閉じたいときにはきちんと閉じれるように
回転式のフラッシュ扉で仕切ります。

出し入れ 単なキャスター付収納はおもちゃ箱に。

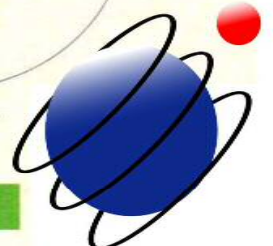
引き戸を開け放つと
リビングと一体になる和室

・換気扇は壁内に埋め込み可能な
ハイキエースを採用して、天井面をすっきりさせます。

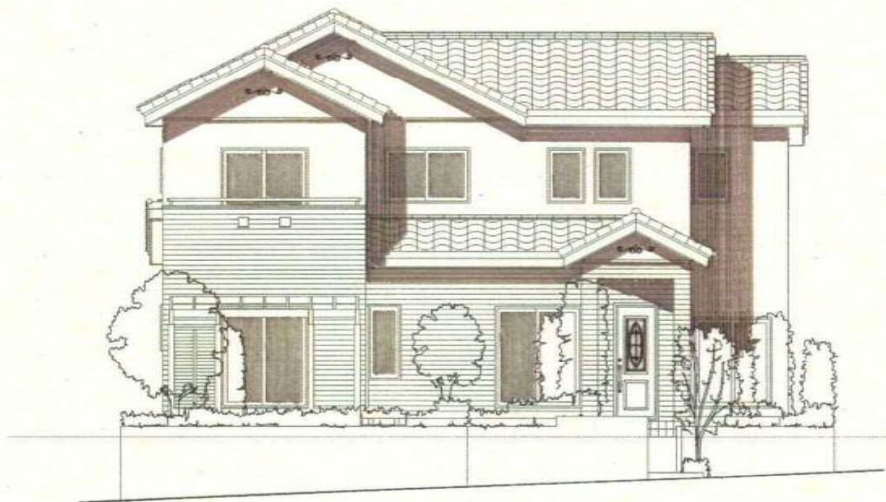
・ダイニングからの目隠しのために
加熱器まわりは壁を立ち上げます。

・壁厚を利用して、リビング・ダイニング側から使う
ことのできるオープン棚を設置します。

シンク側と少し段差をつけることによって水溢れを防ぎ、
食事の用意をしながら子供の宿題を見てあげることできます。



みらいテクノハウス



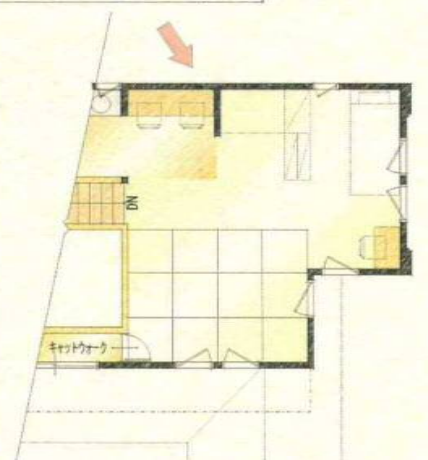
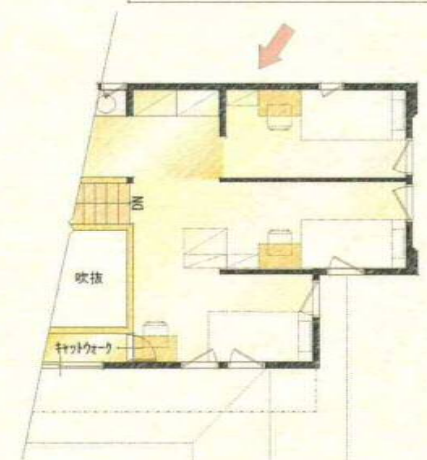
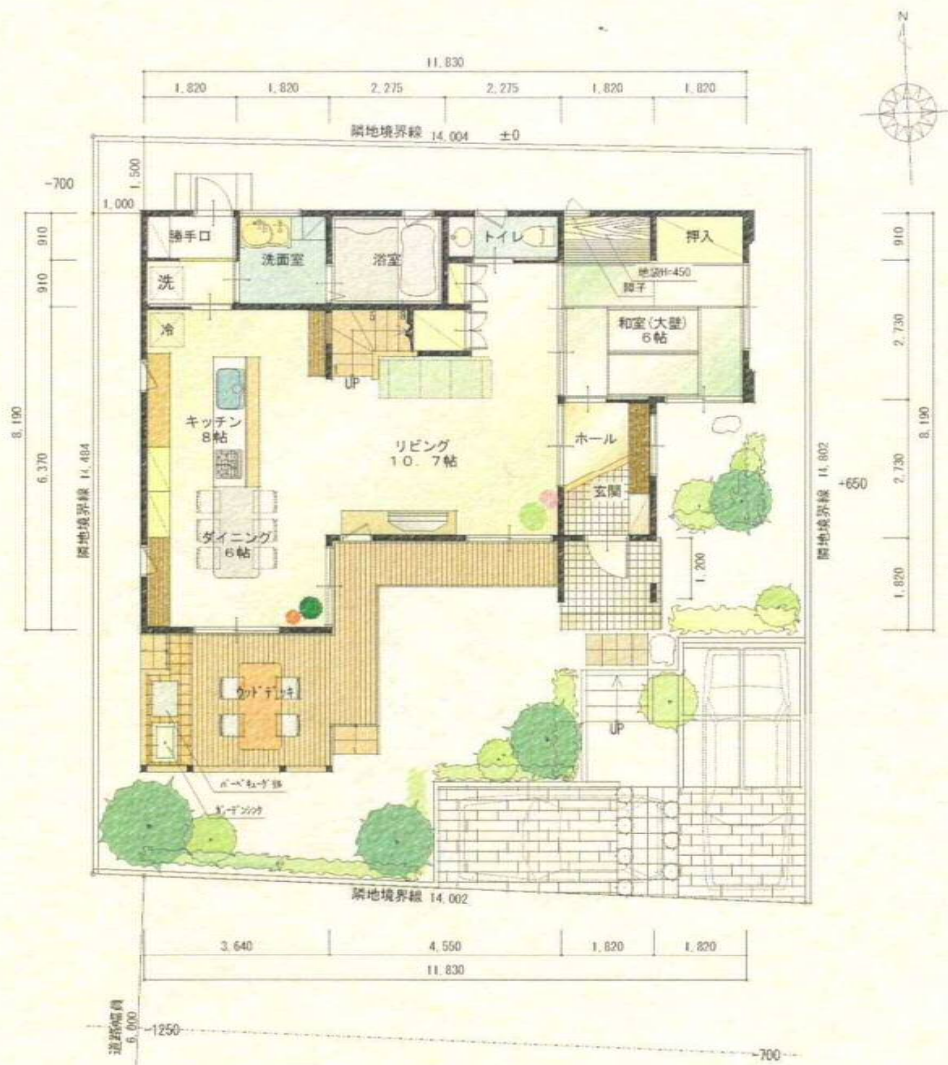
South Elevation



East Elevation



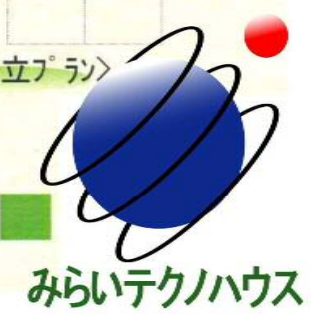
miraiテクノハウス



<3人独立ﾌﾟﾗﾝ>

<1人独立ﾌﾟﾗﾝ>

階	面積	m ² (坪)
1階 床面積	77.01	(23.24)
2階 床面積	51.54	(15.55)
延床面積	128.55	(38.79)
建築面積	79.08	(23.87)
吹抜面積	5.17	(1.56)
バルコニー面積	6.62	(2.00)
施工面積	140.34	(42.36)



みらいテクハウス